


«СОГЛАСОВАНО»

Начальник штаба в/ч 09639  
генерал-лейтенант

  
В.Н.Осташко  
« 06 » 2006 г.


«УТВЕРЖДАЮ»

Руководитель СЗ УГАН  
Федеральной службы  
по надзору в сфере транспорта

  
П.В. Ненюков  
« 11 » 2006 г.

«УТВЕРЖДАЮ»

Руководитель Северо-Западного  
ОТУ "Росавиации"

  
В.К. Халиков  
« 04 » 2006 г.

### ИНСТРУКЦИЯ

по производству полетов в районе посадочной площадки  
«СОРТАВАЛА»

Копия верна:

НАЧАЛЬНИК

ШТАБ



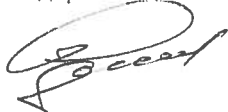
В.П. Богдичук

Петрозаводск  
2006 г.



1	Принадлежит ГУ РК «Северо-Западная база авиационной охраны лесов».				
	Характер использования: Для полетов по авиационным работам.				
2	Расположение: 6 км северо-западнее г. Сортавала, 0.76 км южнее н.п. Хелюля.				
	Нпл = + 15 м, М = + 9				
3	Летное поле. Форма: прямоугольник, размеры 900х132 м.				
	Характер поверхности летного поля: ровный, травянистый покров.				
4	ВПП: 750х32 м. Покрытие асфальтовое, уклон на юг 0.008. МКпос = 150 - 330.				
5	Площадки для вертолетов	Расположение	Размеры, покрытие		
	ПП	Северная часть летного поля	20 х 28 м, грунт.		
	ЗП	На перроне			
	ППО	отсутствует			
6	Тип ВС	м.п.н. (м.макс.)	МПос для взлета/посадки вертолетов	Базовый аэродром	
	Ми-8, Ка-26. Ан-2.	12 т	178 - 320	Петрозаводск (Пески)	
7	Маршрут перелета ВС с базового аэродрома и обратно: Петрозаводск (Пески) - Петрозаводск (Бесовец) - Новые Пески - Сортавала, Сортавала - Пихталахта - Пряжа-Лососинное - Петрозаводск (Пески).				
8	Подходы к посадочной площадке: закрытые, в секторе 178 – 320 взлет/посадка - запрещены.				
	Характерные ориентиры:				
9	Запасные аэродромы и посадочные площадки	МПУ	S км	МКп	
	Петрозаводск (Пески)	083	209	050 - 230	
	Петрозаводск (Бесовец)	080	190	015 - 195	
10	Метеообеспечение	Минимум площадки для посадки и взлета			
	АМС аэродрома Петрозаводск (Пески), по запросу			Высота НГО, м	ДГВ, м
		ПВП		170	2000
		ОПВП-Д		120	3000
				230	1000
		ОПВП-Н	АСР, ПСР, С/зад.	430	4000
		Транспортные	580	4000	
11	Организация УВД. РЦ ЕС ОрВД аэродрома Петрозаводск (Бесовец). Диспетчер - информатор 126.0 МГц без права УВД.				
12	Действия экипажа при опасных метеоявлениях и при встрече со стаями птиц. Обход, уход на второй круг с любой высоты, уход на запасной аэродром или площадку с подбором.				
13	Действия экипажа ВС при взлете и посадке на заснеженную, пыльную или песчаную площадку, а также в условиях снежного, пыльного или песчаного вихря. Взлет и посадку производить в соответствии с рекомендациями РЛЭ с учетом ограничительных пеленгов без использования влияния воздушной подушки.				
14	Действия экипажа вертолета при полете с грузом на внешней подвеске. В соответствии с РЛЭ.				
15	Пути подвоза средств материально-технического обеспечения. Воздушным, автомобильным транспортом.				
16	Местные особенности. В секторе 178-320 взлет/посадка запрещены.				
17	Связь с базовым аэродромом. Бортовые р/ст, телефон в здании аэропорта.				
18	Кто организует и обеспечивает поисковые и аварийно-спасательные работы и какими средствами.				
	Поисковые и аварийно-спасательные работы организует и обеспечивает командир авиационного отряда ГУ РК «Северо-Западная авиабаза».				
	Привлекаемые силы и средства: согласно «Инструкции по организации и проведению П и АСР ГУ РК «Северо-Западная авиабаза».				

Командир авиационного отряда



С.И. Сускин

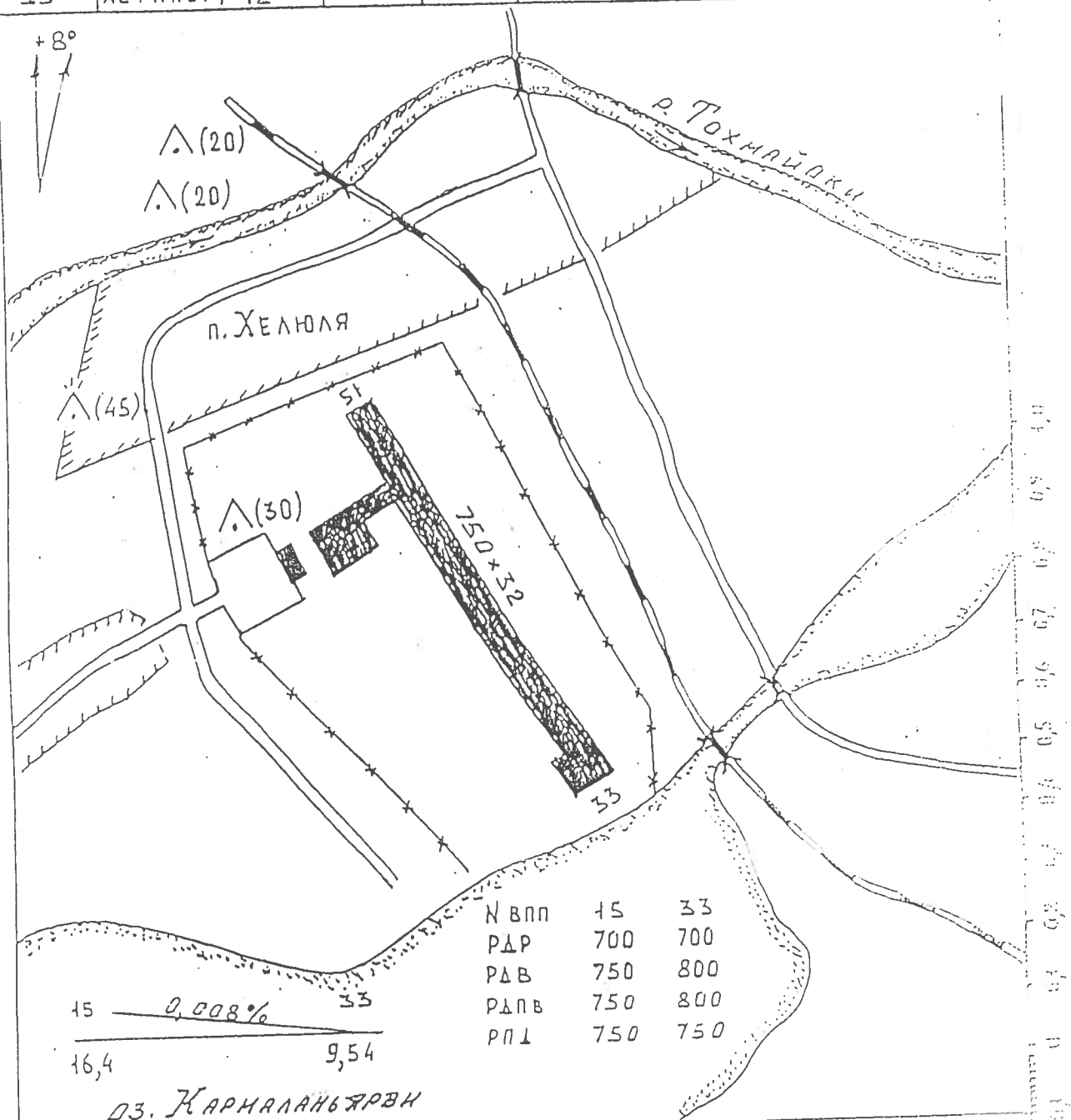
Командир летного отряда



А.П. Батухтин

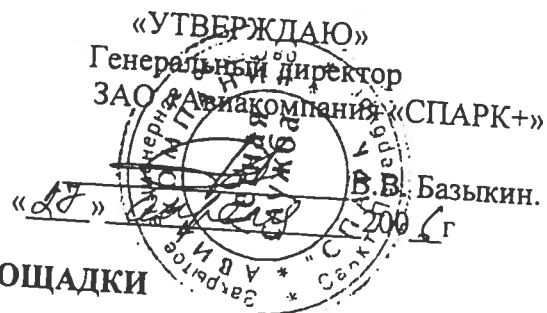


ПОСАДОЧНАЯ ПЛОЩАДКА		6 км СЕВЕРО-ЗАПАДНЕЕ г. СОРТАВАЛА С.Ш. 61°44'2" В.Д. 030°40'3"				СОРТАВАЛА Нпк + 16 м	
№ ВПП	ПОКРЫТИЕ	т пнт	л кптн	А° впп гр	Zo м	So м	Нпор м
15	АСФАЛЬТ	12	50	158			16,4
33	АСФАЛЬТ	12	100	338			9,54



ПРЕДУПРЕЖДЕНИЕ:





## КРОКИ ПОСАДОЧНОЙ ПЛОЩАДКИ «СОРТАВАЛА»

1. Администрация г. Сортавала. Для выполнения авиационных работ  
(принадлежность, характер использования)
2. 6 км северо-западнее г. Сортавала. Набс.= +15м,  $\Delta M = +8^\circ$   
(расположение, высота абсолютная, магнитное склонение)
3. Поле 900x132м, травяной покров  
(форма и характер покрытия посадочной площадки)
4. асфальто-бетон, 750x32м, 13 тонн, МКпос.=  $150^\circ - 330^\circ$   
(размеры рабочей поверхности, тоннаж и магнитные курсы посадки)
5. Нет  
(ограничительные секторы для взлета и посадки)
6. МК =  $150^\circ - 330^\circ$ ; с использованием влияния «воздушной подушки» - без ограничений  
(разрешенные магнитные курсы для взлета и посадки)
7. Сектор  $0^\circ - 360^\circ$ ; открытые  
(подходы к посадочной площадке, ориентиры)
8. а/д «Петрозаводск», п/п «Валаам»  
(запасные аэродромы, посадочные площадки)
9. АМСГ а/д «Петрозаводск», м/мин ПВП: 150x2000x25, ОПВП: 100x1000x25  
(метеообеспечение, минимум ПП для взлета и посадки)
10. РЦ Петрозаводск (133,6 мГц), согласование-при получении условий- ВС Санкт-Петербургского  
РЦ ЕС ОрВД  
(Организация ОВД)
11. Уход на запасной аэродром, посадочную площадку, посадка с подбором  
(действия при ухудшении метеоусловий)
12. Взлет и посадка вне зоны влияния «воздушной подушки»  
(действия экипажа при попадании в снежный, пыльный вихрь)
13. Согласно РЛЭ по типам вертолетов  
(действия экипажа при полетах с грузом на внешней подвеске)
14. Нет  
(местные особенности)
15. Обеспечивает а/п «Петрозаводск»  
(организация поисковых и спасательных работ)

Главный пилот ЗАО «Авиакомпания «СПАРК+»

«10» \_\_\_\_\_ 2006 г.

КРОКІ АЭРДРОМА СОРТАВАЛА

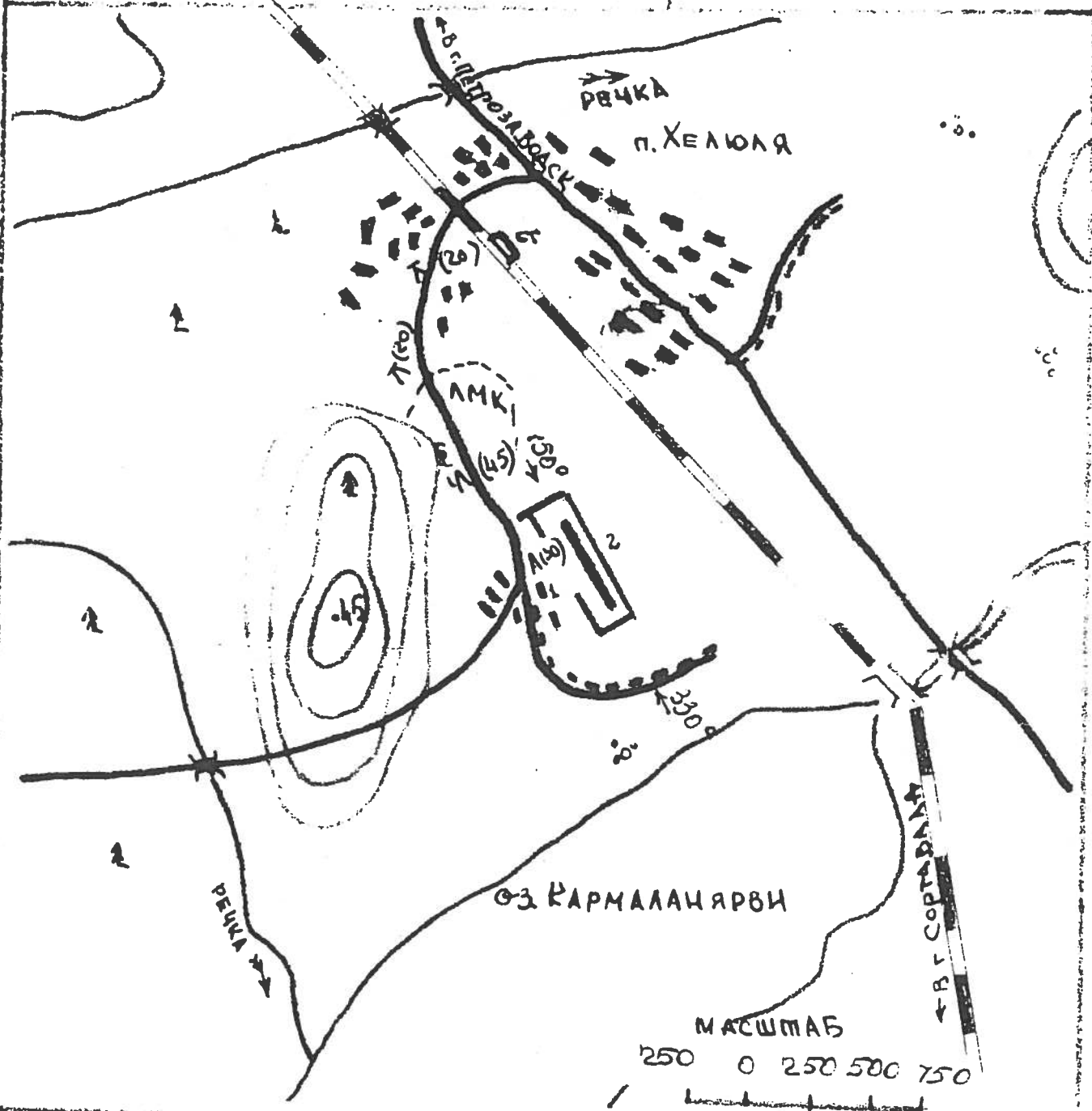
ПРЕВЫШЕНИЕ НАД УРОВНЕМ МОРЯ

ВПП (покрытие)

6 км северо-западнее с. Сортавала

+ 15 M

## АСФАЛЬТОБЕТОН



### Экспликация:

### 1. СЛУЖЕБНО-ПАССАЖИРСКОЕ ЗДАНИЕ

2. Листное подсе

РОЗА ВЕТРОВ

